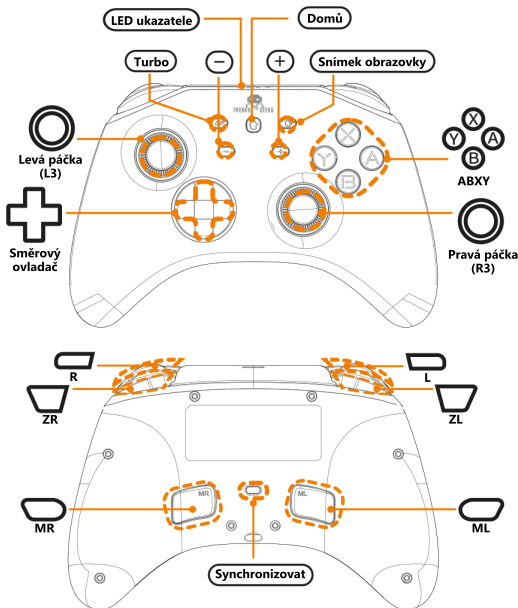


# CZ UŽIVATELSKÁ PŘÍRUČKA PODSVÍCENÝ BEZDRÁTOVÝ OVLADAČ PRO SWITCH A SWITCH OLED



## POPIS VÝROBKU



## TECHNICKÉ ÚDAJE

Vstupní napětí: 5V, 350 mA

Pracovní napětí: 3,7 V

Kapacita baterie: 600 mAh

Rozměry výrobku: 154 x 59 x 111 mm

Hmotnost výrobku: 250 ± 10 g

Materiál výrobku: ABS plast

## OBSAH BALENÍ

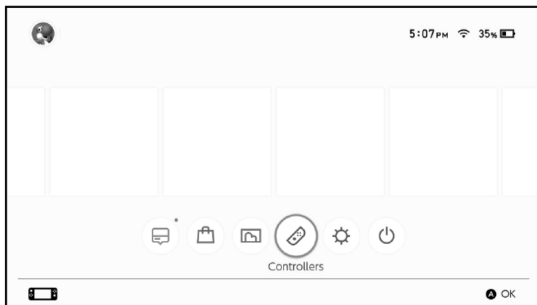
1x herní ovladač  
1x uživatelská příručka  
1x USB-C nabíjecí kabel

## BEZDRÁTOVÉ PŘIPOJENÍ

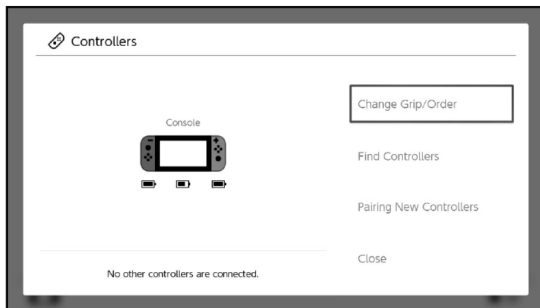
**Upozornění:** Před použitím ovladače se prosím přesvědčte, že v konzoli je vypnutý režim v letadle („Airplane Mode“).

## PRVNÍ PŘIPOJENÍ A SPÁROVÁNÍ

Krok 1: V hlavní nabídce konzole klepněte na možnost „Controllers“ (Ovladače).



Krok 2: Klepněte na možnost „Change Grip/Order“ (Změnit uchopení/pořadí).



Krok 3: Podržte tlačítko „Synchronizovat“ na zadní straně ovladače přibližně po dobu pěti sekund – dokud všechny čtyři LED ukazatele nezačnou rychle blikat. Poté tlačítko uvolněte a počkejte na dokončení připojení.



**POZNÁMKA:** Poté, co otevřete nabídku „Change Grip/Order“, pokuste se dokončit připojení do třiceti sekund. Pokud připojení ovladače nedokončíte dostatečně rychle, nemusí se vám jeho připojení ke konzoli podařit.

## PROBUZENÍ KONZOLE A OPĚTOVNÉ PŘIHOJENÍ

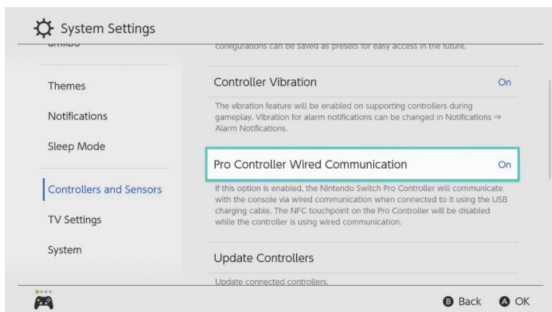
Po spárování ovladače s konzolí:

- Pokud se konzole nachází v režimu spánku, můžete ovladač i konzoli probudit stiskem tlačítka „Domů“ na ovladači.
- Pokud je obrazovka konzole rozsvícená, můžete ovladač probudit jakýmkoliv tlačítkem. Ovladač se následně znovu připojí ke konzoli.
- Pokud se opětovné připojení nezdařilo, postupujte prosím následovně:
  1. Vypněte v konzoli režim v letadle.
  2. Odstraňte z konzole informaci o ovladači (System Settings > Controllers and Sensors > Disconnect Controllers).
  3. Postupujte podle pokynů v části „První připojení a spárování“ výše.

## DRÁTOVÉ PŘIHOJENÍ

1. V konzoli zapněte možnost „Pro Controller Wired Communication“ (Drátová komunikace s ovladačem Pro Controller): System Settings > Controllers and Sensors > Pro Controller Wired Communication > On.

**Upozornění:** Možnost „Pro Controller Wired Communication“ musíte zapnout předtím, než kabelem propojíte ovladač s dokovací stanicí.

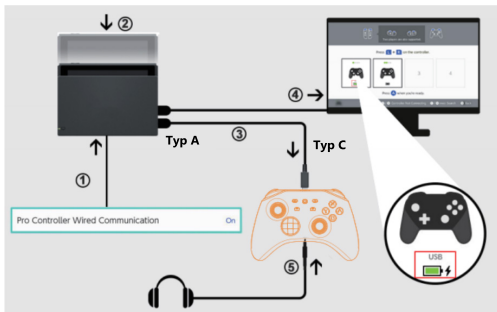


- Umístěním konzole Switch do dokovací stanice aktivujte televizní režim. Propojte dokovací stanici a ovladač pomocí USB-C nabíjecího kabelu.

## PŘEHŘÁVÁNÍ ZVUKU

Ovladač disponuje 3,5mm zdířkou a lze k němu proto pomocí 3,5mm jacku připojit drátová sluchátka s mikrofonem.

**Upozornění:** Přehrávání zvuku bude fungovat pouze při drátovém připojení ovladače ke konzoli Switch. Nebude fungovat při bezdrátovém připojení ovladače ke konzoli nebo mobilnímu telefonu ani na počítači (s výjimkou drátového připojení k platformě Steam v režimu Switch Pro Controller – viz příslušný odstavec níže).



**Upozornění:** Předtím, než kabelem propojíte ovladač s dokovací stanicí, musíte zapnout možnost „Pro Controller Wired Communication“.

1. System Settings > Controllers and Sensors > Pro Controller Wired Communication > On.
2. Umístěním konzole Switch do dokovací stanice aktivujete televizní režim.
3. Propojte dokovací stanici a ovladač pomocí USB-C nabíjecího kabelu.
4. Ikona ovladače s textem „USB“ znamená, že se drátové připojení zdařilo.
5. Zapojte 3,5mm jack do zdířky na spodní straně ovladače.

## NASTAVENÍ FUNKCE TURBO

**Funkci Turbo můžete aktivovat u následujících tlačítek:** A/B/X/Y/L/ZL/R/ZR.

**Jak aktivovat/deaktivovat manuální a automatický režim Turbo:**

1. Stiskněte současně tlačítko „Turbo“ a libovolné z výše uvedených tlačítek. Tím u něj aktivujete manuální režim Turbo.
2. Pokud zopakujete předchozí krok, aktivujete u tlačítka automatický režim Turbo.
3. Jestliže to zopakujete ještě jednou, režim Turbo u tlačítka deaktivujete.

**Existují tři úrovně rychlosti režimu Turbo:**

Minimální rychlost (pět stisků tlačítka za sekundu) – odpovídající LED ukazatel bude blikat pomalu.  
Průměrná rychlost (dvanáct stisků tlačítka za sekundu) – odpovídající LED ukazatel bude blikat standardně.  
Maximální rychlost (dvacet stisků tlačítka za sekundu) – odpovídající LED ukazatel bude blikat rychle.

• **Jak zvýšit rychlost režimu Turbo:**

Když je aktivován manuální režim Turbo, posuňte pravou páčku nahoru a současně stiskněte tlačítko „Turbo“. Tím zvýšíte rychlost režimu Turbo o jednu úroveň.

• **Jak snížit rychlost režimu Turbo:**

Když je aktivován manuální režim Turbo, posuňte pravou páčku dolů a současně stiskněte tlačítko „Turbo“. Tím snížíte rychlost režimu Turbo o jednu úroveň.

**Jak deaktivovat režim Turbo u všech tlačítek najednou:**

Stiskněte a na dobu šesti sekund podržte tlačítko „Turbo“, dokud ovladač nezavibruje. Tím deaktivujete režim Turbo u všech tlačítek.

## ÚPRAVA INTENZITY VIBRACÍ

Existují čtyři úrovně intenzity vibrací: 100% – 70% – 30% – 0% (žádné vibrace).

• **Jak zvýšit intenzitu vibrací:**

Posuňte levou páčku nahoru a současně stiskněte tlačítko „Turbo“. Tím zvýšíte intenzitu vibrací o jednu úroveň.

• **Jak snížit intenzitu vibrací:**

Posuňte levou páčku dolů a současně stiskněte tlačítko „Turbo“. Tím snížíte intenzitu vibrací o jednu úroveň.

## FUNKCE MAKRO

Na zadní straně ovladače se nacházejí dvě programovatelná tlačítka „ML“ a „MR“ podporující funkci makro. U těchto tlačítek lze naprogramovat (tzv. „namapovat“) funkce jiných tlačítek nebo i celé sekvence tlačítek (tzv. makra).

**Na makro tlačítka lze namapovat funkce následujících tlačítek:**

A/B/X/Y/L/ZL/R/ZR/nahoru/dolů/vlevo/vpravo.

Standardně jsou na makro tlačítkách „ML“ a „MR“ namapovány funkce tlačítek „A“ a „B“.

- **Jak vstoupit do režimu nastavení makra a přiřadit tlačítko/tlačítka:**
  1. Stiskněte a na dobu dvou sekund podržte tlačítka „Turbo“ a „ML“ nebo „MR“. LED ukazatele 2 a 3 se rozsvítí. Ovladač je připravený zaznamenat nastavení makra.
  2. Postupně stiskněte tlačítka, která chcete k makru přiřadit. Ovladač každé tlačítko zaznamená včetně časového intervalu mezi stiskem dvou po sobě jdoucích tlačítek.
  3. Krátkým stisknutím tlačítka „ML“ nebo „MR“ makro uložte. Odpovídající LED ukazatel hráče se opět rozsvítí. Nastavení makra bylo uloženo. Po opětovném připojení ovladače ke konzoli se poslední nastavení maker automaticky opět aktivuje.
- **Jak odstranit nastavení makra:**

Stisknutím a podržením tlačítek „Turbo“ a „ML“ nebo „MR“ po dobu dvou sekund vstupte do režimu nastavení makra. LED ukazatele 2 a 3 se rozsvítí. Následně stiskem tlačítka „ML“ nebo „MR“ režim nastavení obratem ukončete. Odpovídající LED ukazatel hráče se opět rozsvítí. Nastavení makra u příslušného makro tlačítka bylo odstraněno.

## ZAPNUTÍ/VYPNUTÍ PODSVÍCENÍ

- Zapnutí/Vypnutí podsvícení kolem tlačítek A/B/X/Y: Na dobu šesti sekund podržte současně tlačítka „L“ a „R“.
- Zapnutí/Vypnutí podsvícení kolem páček: Na dobu šesti sekund podržte současně tlačítka „ZL“ a „ZR“.

## NASTAVENÍ JASU PODSVÍCENÍ

- Pro zvýšení jasu podsvícení podržte tlačítko „-“ a poté stiskněte tlačítko „nahoru“ na směrovém ovladači.
- Pro snížení jasu podsvícení podržte tlačítko „-“ a poté stiskněte tlačítko „dolů“ na směrovém ovladači.

## REŽIM PULZOVÁNÍ BAREV

Barvy automaticky pulzují a každou sekundu se mění v následujícím pořadí: zelená > žlutá > červená > purpurová > modrá > tyrkysová > bílá.

## REŽIM JEDNÉ BARVY

Trvale svítí jedna barva. Podržte tlačítko „+“ a poté stisknutím tlačítka „vpravo“ na směrovém ovladači přepněte na další barvu.

## REŽIM PODSVÍCENÍ PODLE POHYBU PÁČKY

Podržte tlačítko „-“ a poté stisknutím tlačítka „vlevo“ na směrovém ovladači přepněte na režim podsvícení podle pohybu páčky, ve kterém se světla kolem páček budou rozsvěcovat v souladu s pohybem páčky a budou zhasnutá, pokud s páčkou nebudete hýbat.

Barvu podsvícení lze měnit i po přepnutí na režim podsvícení podle pohybu páčky.

Předtím, než se pokusíte přepnout na režim podsvícení podle pohybu páčky, se prosím přesvědčte, že je podsvícení kolem páček zapnuté.

## **POUŽITÍ S WINDOWS (TECHNOLOGIE XINPUT)**

### **Drátové připojení k počítači v režimu Xbox**

Připojte ovladač k počítači s operačním systémem Windows pomocí USB kabelu. Automaticky bude připojen v režimu „Xbox 360“.

První a čtvrtý LED ukazatel budou trvale svítit a budou blikat, když se bude ovladač nabíjet.

### **Bezdrátové připojení k počítači v režimu Xbox**

- Současně stiskněte a na dobu tří sekund podržte tlačítka „Synchronizovat“ a „X“. První a čtvrtý LED ukazatel začnou blikat.
- Zapněte Bluetooth adaptér v počítači a zvolte zařízení „Xbox Wireless Controller“.

Po úspěšném připojení začnou první a čtvrtý LED ukazatel trvale svítit.

**Upozornění:** V režimu Xbox se z tlačítka „A“ stane „B“, z „B“ se stane „A“, z „X“ se stane „Y“ a z „Y“ se stane „X“.

## **PŘIPOJENÍ K PLATFORMĚ STEAM V REŽIMU XBOX**

Ovladač lze používat na platformě Steam prostřednictvím výše uvedeného drátového a bezdrátového připojení k počítači v režimu Xbox.

## **DRÁTOVÉ PŘIPOJENÍ K PLATFORMĚ STEAM V REŽIMU SWITCH PRO CONTROLLER**

- Posuňte pravou páčku kolmo dolů a současně připojte ovladač k počítači pomocí USB kabelu. První LED ukazatel bude trvale svítit a bude blikat, když se bude ovladač nabíjet. (Poznámka: Abyste předešli problému se samovolným pohybem páček (tzv. driftování), ujistěte se prosím, že při zapojování USB kabelu držíte pravou páčku kolmo dolů. Pokud by k samovolnému pohybu páček přesto docházelo, zkuste prosím problém odstranit tím, že budete páčkami na chvíli pohybovat v kruzích.)
- Ovladač bude na Steamu rozpoznán jako ovladač Switch Pro Controller a bude ho možné používat v podporovaných hrách.

## **BEZDRÁTOVÉ PŘIPOJENÍ K PLATFORMĚ STEAM V REŽIMU SWITCH PRO CONTROLLER**

- Stisknutím tlačítka „Synchronizovat“ zahajte párování. Všechny čtyři LED ukazatele začnou postupně blikat.
- Zapněte Bluetooth adaptér v počítači a zvolte zařízení „Pro Controller“.

Po úspěšném připojení začne první LED ukazatel trvale svítit.

## **PŘIPOJENÍ K ZAŘÍZENÍM S OPERAČNÍM SYSTÉMEM IOS**

\*Kompatibilní se zařízeními se systémem iOS 13.4 a novějšími.

- Současně stiskněte a na dobu tří sekund podržte tlačítka „Synchronizovat“ a „X“. První a čtvrtý LED ukazatel začnou blikat.
- Zapněte Bluetooth ve svém mobilním telefonu a zvolte zařízení „Xbox Wireless Controller“.

Po úspěšném připojení začnou první a čtvrtý LED ukazatel trvale svítit.

## PŘIPOJENÍ K ZAŘÍZENÍM S OPERAČNÍM SYSTÉMEM ANDROID

\*Kompatibilní se zařízeními se systémem Android 10.0 a novějšími.

- Současně stiskněte a na dobu tři sekund podržte tlačítka „Synchronizovat“ a „Y“. Druhý a třetí LED ukazatel začnou blikat.
- Zapněte Bluetooth ve svém mobilním telefonu a zvolte zařízení „Xbox Wireless Controller“.

Po úspěšném připojení začnou druhý a třetí LED ukazatel trvale svítit.

## POROVNÁNÍ FUNKCÍ

Platforma	Snímek obrazovky	Přehrávání zvuku	Pohybové ovládání	Vibrace	Makra	Turbo
Switch – bezdrátové	✓	✗	✓	✓	✓	✓
Switch – drátové	✓	✓	✓	✓	✓	✓
PC – Xbox (XInput)	✗	✗	✗	✓	✓	✓
PC – Steam (Switch Pro Controller)	✓	*	✓	✓	✓	✓
Android (Mytrix-M01)	✗	✗	✗	✓	✓	✓
iOS (Xbox Wireless Controller)	✗	✗	✗	✓	✓	✓

\*Přehrávání zvuku funguje pouze při drátovém připojení v režimu Switch Pro Controller, nikoliv při bezdrátovém připojení v režimu Switch Pro Controller.

## POKYNY K NABÍJENÍ

Ovladač lze nabíjet pomocí napájecího adaptéru ke konzoli Switch, z dokovací stanice konzole Switch, napájecím adaptérem s napětím 5V a proudem 2A nebo z USB portu jiného zařízení s využitím propojovacího kabelu s konektory USB-A a USB-C.

- Je-li ovladač během nabíjení připojený ke konzoli, bude odpovídající LED ukazatel na ovladači blikat. Po úplném nabití ovladače zůstane LED ukazatel trvale svítit.
- Pokud ovladač během nabíjení není připojený ke konzoli, budou blikat všechny čtyři LED ukazatele. Po úplném nabití ovladače LED ukazatele zhasnou.
- Klesne-li úroveň nabití baterie na nízkou úroveň, začne odpovídající LED ukazatel blikat. V případě, že se baterie zcela vybit, se ovladač vypne a bude nutné ho nejprve nabít.



## VAROVÁNÍ

- K nabíjení výrobku používejte pouze nabíjecí kabel, který je s ním dodáváný.
- Pokud uslyšíte podezřelý zvuk, uvidíte kouř nebo ucítíte zvláštní zápach, přestaňte výrobek používat.
- Výrobek ani jeho baterii nevystavujte mikrovlnám, vysokým teplotám nebo přímému slunečnímu záření.
- Nedovolte, aby výrobek přišel do styku s tekutinami, ani s ním nemanipulujte mokryma nebo mastnýma rukama. Pokud dovnitř výrobku pronikne tekutina, přestaňte ho používat.
- Výrobek ani jeho baterii nevystavujte nadměrné síle.
- Při odpojování kabelu netahejte přímo za kabel ani kabel neohýbejte v ostrých úhlech.
- Pokud výrobek nabíjíte během bouřky, nedotýkejte se ho.
- Výrobek i jeho obalový materiál uchovávejte mimo dosah malých dětí. Některé části obalového materiálu je možné spolknout. Kabel by se dítěti mohl omotat okolo krku.
- Lidé se zraněním prstů, rukou nebo paží nebo s jinými potížemi s těmito částmi těla by neměli používat funkci vibrací.
- Výrobek ani jeho baterii se nepokoušejte rozebírat nebo opravovat.
- V případě poškození výrobku nebo jeho baterie přestaňte výrobek používat.
- Pokud je výrobek ušpiněný, otřete ho jemným, suchým hadříkem. Vyhněte se použití ředidla, benzínu nebo alkoholu.

## REGULAČNÍ INFORMACE

### Nakládání s vysloužitými bateriemi a elektroodpadem



Tento symbol na výrobku, jeho baterii nebo obalu značí, že s tímto výrobkem a jeho baterií byste neměli nakládat jako s běžným domovním odpadem. Místo toho byste takový odpad měli zanést na příslušné sběrné místo za účelem jeho recyklace. Oddělený sběr a recyklace pomáhají šetřit přírodní zdroje, jakož i bránit potenciálně negativním dopadům na lidské zdraví a životní prostředí, ke kterým by mohlo dojít v případě nesprávného nakládání s tímto odpadem vzhledem k možné přítomnosti nebezpečných látek v bateriích a elektrických nebo elektronických zařízeních. Další informace o nakládání s bateriemi a elektroodpadem si prosím vyžádejte u vašeho místního úřadu, společností zajišťujících likvidaci elektroodpadu nebo v obchodě, ve kterém jste tento výrobek zakoupili. V tomto výrobku je použita lithium-polymerová baterie.

### Zkrácené EU prohlášení o shodě:

Trade Invaders tímto prohlašuje, že tento výrobek je v souladu s požadavky a nařízeními směrnice 2014/30/EU. Úplné znění EU prohlášení o shodě je k dispozici na našem webu [www.freaksandgeeks.fr](http://www.freaksandgeeks.fr).

Společnost: Trade Invaders S.A.S.

Adresa: 28, Avenue Ricardo Mazza, Saint-Thibéry, 34630

Země: Francie

Telefonní číslo: +33 4 67 00 23 51

Provozní radiofrekvenční pásmo modelu GG04 a odpovídající maximální výkon jsou následující: Bluetooth LE 2402 MHz – 2480 MHz, < 10 dBm (EIRP)