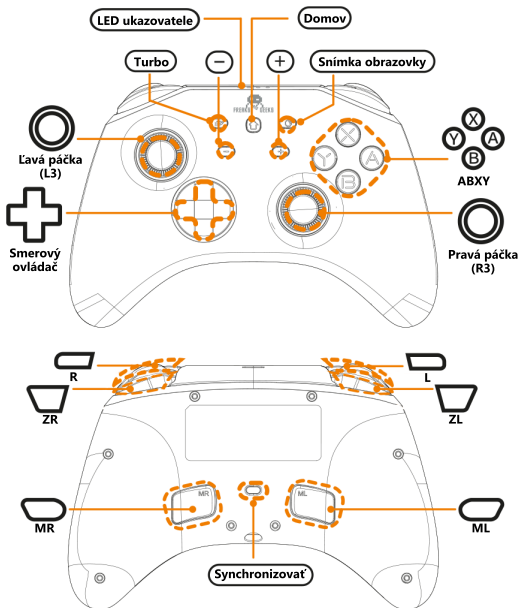


SK UŽIVATEĽSKÁ PRÍRUČKA PODSVIETENÝ BEZDRÔTOVÝ OVLÁDAČ PRE SWITCH A SWITCH OLED

POPIS VÝROBKU



TECHNICKÉ ÚDAJE

Vstupné napätie: 5 V, 350 mA
Pracovné napätie: 3,7 V
Kapacita batérie: 600 mAh
Rozmery výrobku: 154 x 59 x 111 mm
Hmotnosť výrobku: 250 ± 10 g
Materiál výrobku: ABS plast

OBSAH BALENIA

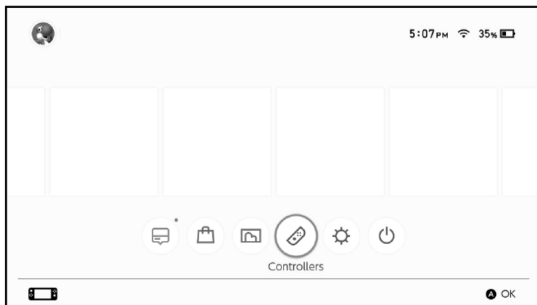
- 1x herný ovládač
- 1x užívateľská príručka
- 1x USB-C nabíjací kábel

BEZDRÔTOVÉ PRIPOJENIE

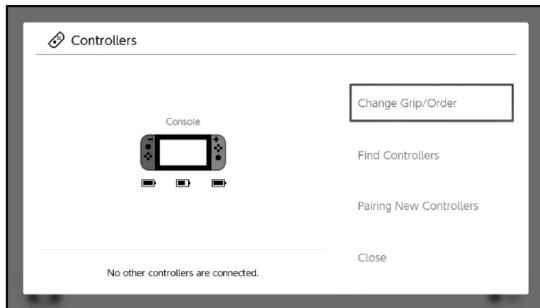
Upozornenie: Pred použitím ovládača sa prosím presvedčte, že v konzole je vypnutý režim v lietadle („Airplane Mode“).

PRVÉ PRIPOJENIE A SPÁROVANIE

Krok 1: V hlavnej ponuke konzoly klepnite na možnosť „Controllers“ (Ovládače).



Krok 2: Klepnite na možnosť „Change Grip/Order“ (Zmeniť uchopenie/poradie).



Krok 3: Podržte tlačidlo „Synchronizovať“ na zadnej strane ovládača približne päť sekúnd – kým všetky štyri LED ukazovatele nezačnú rýchlo blikať. Potom tlačidlo uvoľnite a počkajte na dokončenie pripojenia.



POZNÁMKA: Potom, čo otvoríte ponuku „Change Grip/Order“, pokúste sa dokončiť pripojenie do tridsiatich sekúnd. Pokiaľ pripojenie ovládača nedokončíte dostatočne rýchlo, nemusí sa vám jeho pripojenie ku konzole podariť.

PREBUDENIE KONZOLY A OPĚTOVNÉ PRIPOJENIE

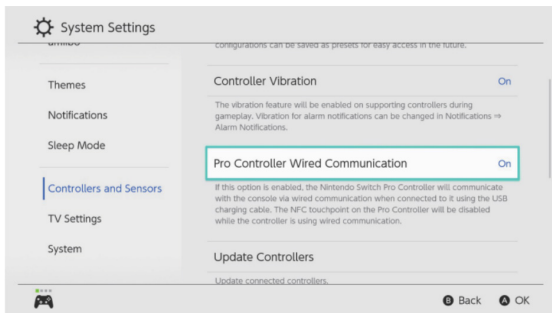
Po spárovaní ovládača s konzolou:

- **Ak je konzola v režime spánku**, môžete ovládač a konzolu prebudiť stlačením tlačidla „Domov“ na ovládači.
- **Ak je obrazovka konzoly rozsvietená**, môžete ovládač prebudiť akýmkoľvek tlačidlom. Ovládač sa následne znovu pripojí ku konzole.
- **Ak sa opätovné pripojenie nepodarilo, postupujte prosím nasledujúcim spôsobom:**
 1. Vypnite v konzole režim v lietadle.
 2. Odstráňte z konzoly informácie o ovládači (System Settings > Controllers and Sensors > Disconnect Controllers).
 3. Postupujte podľa pokynov uvedených v časti „Prvé pripojenie a spárovanie“ vyššie.

DRÔTOVÉ PRIPOJENIE

1. V konzole zapnite možnosť „Pro Controller Wired Communication“ (Drôtová komunikácia s ovládačom Pro Controller): System Settings > Controllers and Sensors > Pro Controller Wired Communication > On.

Upozornenie: Možnosť „Pro Controller Wired Communication“ musíte zapnúť predtým, ako káblom prepojíte ovládač s dokovacou stanicou.

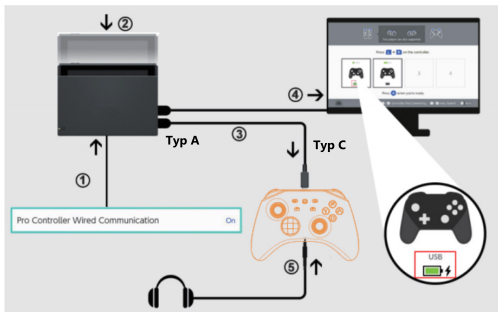


- Umístěním konzoly Switch do dokovací stanice aktivujete televizní režim. Připojte dokovací stanici a ovládač pomocí USB-C nabíjecího káblu.

PREHRÁVANIE ZVUKU

Ovládač disponuje 3,5mm zdičkou a je možné k nemu preto pomocou 3,5mm jacku pripojiť drôtové slúchadlá s mikrofónom.

Upozornenie: Prehrávanie zvuku bude fungovať iba pri drôtovom pripojení ovládača ku konzole Switch. Nebude fungovať pri bezdrôtovom pripojení ovládača ku konzole alebo mobilnému telefónu ani na počítači (s výnimkou drôtového pripojenia k platforme Steam v režime Switch Pro Controller – viď príslušný odstavec nižšie).



Upozornenie: Predtým, ako káblom prepojíte ovládač s dokovacou stanicou, musíte zapnúť možnosť „Pro Controller Wired Communication“.

1. System Settings > Controllers and Sensors > Pro Controller Wired Communication > On.
2. Umiestnením konzoly Switch do dokovacej stanice aktivujete televízny režim.
3. Prepojte dokovaciu stanicu a ovládač pomocou USB-C nabíjacieho kábla.
4. Ikona ovládača s textom „USB“ znamená, že sa drôtové pripojenie podarilo.
5. Zapojte 3,5mm jack do zdieľky na spodnej strane ovládača.

NASTAVENIE FUNKCIE TURBO

Funkciu Turbo môžete aktivovať u nasledujúcich tlačidiel: A/B/X/Y/L/ZL/R/ZR.

Ako aktivovať/deaktivovať manuálny a automatický režim Turbo:

1. Stlačte súčasne tlačidlo „Turbo“ a ľubovoľné z vyššie uvedených tlačidiel. Tým u neho aktivujete manuálny režim Turbo.
2. Ak predchádzajúci krok zopakujete, aktivujete u tlačidla automatický režim Turbo.
3. V prípade, že to zopakujete ešte raz, režim Turbo u tlačidla deaktivujete.

Existujú tri úrovne rýchlosti režimu Turbo:

Minimálna rýchlosť (päť stlačení za sekundu) – zodpovedajúci LED ukazovateľ bude blikať pomaly.

Priemerná rýchlosť (dvanásť stlačení tlačidla za sekundu) – zodpovedajúci LED ukazovateľ bude blikať štandardne.

Maximálna rýchlosť (dvadsať stlačení tlačidla za sekundu) – zodpovedajúci LED ukazovateľ bude blikať rýchlo.

• **Ako zvýšiť rýchlosť režimu Turbo:**

Keď je aktivovaný manuálny režim Turbo, posuňte pravú páčku hore a súčasne stlačte tlačidlo Turbo. Tým zvýšite rýchlosť režimu Turbo o jednu úroveň.

• **Ako znížiť rýchlosť režimu Turbo:**

Keď je aktivovaný manuálny režim Turbo, posuňte pravú páčku dole a súčasne stlačte tlačidlo Turbo. Tým znížite rýchlosť režimu Turbo o jednu úroveň.

Ako deaktivovať režim Turbo u všetkých tlačidiel naraz:

Stlačte a po dobu šiestich sekúnd podržte tlačidlo „Turbo“, kým ovládač nezavibruje. Tým deaktivujete režim Turbo u všetkých tlačidiel.

ÚPRAVA INTENZITY VIBRÁCIÍ

Existujú štyri úrovne intenzity vibrácií: 100% – 70% – 30% – 0% (žiadne vibrácie)

• **Ako zvýšiť intenzitu vibrácií:**

Posuňte ľavú páčku smerom hore a súčasne stlačte tlačidlo „Turbo“. Tým zvýšite intenzitu vibrácií o jednu úroveň.

• **Ako znížiť intenzitu vibrácií:**

Posuňte ľavú páčku smerom dole a súčasne stlačte tlačidlo „Turbo“. Tým znížite intenzitu vibrácií o jednu úroveň.

FUNKCIA MAKRO

Na zadnej strane ovládača sa nachádzajú dve programovateľné tlačidlá „ML“ a „MR“ podporujúce funkciu makro. U týchto tlačidiel je možné naprogramovať (tzv. „namapovať“) funkcie iných tlačidiel alebo i celé sekvencie tlačidiel (tzv. makrá).

Na makro tlačidlá je možné namapovať funkcie nasledujúcich tlačidiel:

A/B/X/Y/L/ZL/R/ZR/hore/dole/vľavo/vpravo.

Štandardne sú na makro tlačidlách „ML“ a „MR“ namapované funkcie tlačidiel „A“ a „B“.

• Ako vstúpiť do režimu nastavenia makra a priradiť tlačidlo/tlačidlá:

1. Stlačte a po dobu dvoch sekúnd podržte tlačidlá „Turbo“ a „ML“ alebo „MR“. LED ukazovatele 2 a 3 sa rozsvietia. Ovládač je pripravený zaznamenať nastavenie makra.
2. Postupne stlačte tlačidlá, ktoré chcete k makru priradiť. Ovládač každé tlačidlo zaznamená vrátane časového intervalu medzi stlačením dvoch po sebe idúcich tlačidiel.
3. Krátkym stlačením tlačidla „ML“ alebo „MR“ makro uložte. Zodpovedajúci LED ukazovateľ hráča sa opäť rozsvieti. Nastavenie makra bolo uložené. Po opätovnom pripojení ovládača ku konzole sa posledné nastavenie makier automaticky opäť aktivuje.

• Ako odstrániť nastavenie makra:

Stlačením a podržaním tlačidiel „Turbo“ a „ML“ alebo „MR“ po dobu dvoch sekúnd vstúpte do režimu nastavenia makra. LED ukazovatele 2 a 3 sa rozsvietia. Potom stlačením tlačidla „ML“ alebo „MR“ režim nastavenia obratom ukončíte. Zodpovedajúci LED ukazovateľ hráča sa opäť rozsvieti. Nastavenie makra u príslušného makro tlačidla bolo odstránené.

ZAPNUTIE/VYPNUTIE PODSVIETENIA

- Zapnutie/Vypnutie podsvietenia okolo tlačidiel A/B/X/Y: Po dobu šiestich sekúnd podržte súčasne tlačidlá „L“ a „R“.
- Zapnutie/Vypnutie podsvietenia okolo páčok: Po dobu šiestich sekúnd podržte súčasne tlačidlá „ZL“ a „ZR“.

NASTAVENIE JASU PODSVIETENIA

- Pre zvýšenie jasú podsvietenia podržte tlačidlo „-“ a potom stlačte tlačidlo „hore“ na smerovom ovládači.
- Pre zníženie jasú podsvietenia podržte tlačidlo „-“ a potom stlačte tlačidlo „dole“ na smerovom ovládači.

REŽIM PULZOVANIA FARIEB

Farby pulzujú automaticky a každú sekundu sa menia v nasledujúcom poradí: zelená > žltá > červená > purpurová > modrá > tyrkysová > biela.

REŽIM JEDNEJ FARBY

Trvalo svieti jedna farba. Podržte tlačidlo „+“ a potom stlačením tlačidla „vpravo“ na smerovom ovládači prepnete na ďalšiu farbu.

REŽIM PODSVIETENIA PODĽA POHYBU PÁČKY

Podržte tlačidlo „-“ a potom stlačením tlačidla „vľavo“ na smerovom ovládači prepnete na režim podsvietenia podľa pohybu páčky, v ktorom sa svetlá okolo páčok budú rozsvetovať v súlade s pohybom páčky a budú zhasnuté, keď s páčkou nebudete hýbať.

Farbu podsvietenia je možné meniť i po prepnutí na režim podsvietenia podľa pohybu páčky.

Predtým, ako sa pokúsite prepnúť na režim podsvietenia podľa pohybu páčky, presvedčte sa prosím, že je podsvietenie okolo páčok zapnuté.

POUŽITIE S WINDOWS (TECHNOLÓGIA XINPUT)

Drôtové pripojenie k počítaču v režime Xbox

Pripojte ovládač k počítaču s operačným systémom Windows pomocou USB kábla. Automaticky bude pripojený v režime „Xbox 360“.

Prvý a štvrtý LED ukazovateľ budú trvalo svietiť a budú blikať, keď sa ovládač bude nabíjať.

Bezdrôtové pripojenie k počítaču v režime Xbox

- Súčasne stlačte a po dobu troch sekúnd podržte tlačidlá „Synchronizovať“ a „X“. Prvý a štvrtý LED ukazovateľ začnú blikať.
- Zapnite Bluetooth adaptér v počítači a zvolte zariadenie „Xbox Wireless Controller“.

Po úspešnom pripojení začnú prvý a štvrtý LED ukazovateľ trvalo svietiť.

Upozornenie: V režime Xbox sa z tlačidla „A“ stane „B“, z „B“ sa stane „A“, z „X“ sa stane „Y“ a z „Y“ sa stane „X“.

PRIPOJENIE K PLATFORME STEAM V REŽIME XBOX

Ovládač je možné používať na platforme Steam prostredníctvom vyššie uvedeného drôtového a bezdrôtového pripojenia k počítaču v režime Xbox.

DRÔTOVÉ PRIPOJENIE K PLATFORME STEAM V REŽIME SWITCH PRO CONTROLLER

- Posuňte pravú páčku kolmo dole a súčasne pripojte ovládač k počítaču pomocou USB kábla. Prvý LED ukazovateľ bude trvalo svietiť a bude blikať, keď sa ovládač bude nabíjať. (Poznámka: Aby ste predišli problému so samovoľným pohybom páčok (tzv. driftovaním), uistite sa prosím, že pri zapojovaní USB kábla držíte pravú páčku kolmo dole. Ak by aj napriek tomu dochádzalo k samovoľnému pohybu páčok, skúste prosím problém odstrániť tým, že budete páčkami chvíľu pohybovať v kruhoch.)
- Ovládač bude na Steame rozpoznávaný ako ovládač Switch Pro Controller a bude ho možné používať v podporovaných hrách.

BEZDRÔTOVÉ PRIPOJENIE K PLATFORME STEAM V REŽIME SWITCH PRO CONTROLLER

- Stlačením tlačidla „Synchronizovať“ spustíte párovanie. Všetky štyri LED ukazovatele začnú postupne blikať.
- Zapnite Bluetooth adaptér v počítači a zvolte zariadenie „Pro Controller“.

Po úspešnom pripojení začne prvý LED ukazovateľ trvalo svietiť.

PRIPOJENIE K ZARIADENIU S OPERAČNÝM SYSTÉMOM IOS

*Kompatibilný so zariadeniami so systémom iOS 13.4 a novšími.

- Súčasne stlačte a po dobu troch sekúnd podržte tlačidlá „Synchronizovať“ a „X“. Prvý a štvrtý LED ukazovateľ začnú blikať.
- Zapnite Bluetooth vo svojom mobilnom telefóne a zvolte zariadenie „Xbox Wireless Controller“.

Po úspešnom pripojení začnú prvý a štvrtý LED ukazovateľ trvalo svietiť.

PRIPOJENIE K ZARIADENIU S OPERAČNÝM SYSTÉMOM ANDROID

*Kompatibilný so zariadeniami so systémom Android 10.0 a novšími.

- Súčasne stlačte a po dobu troch sekúnd podržte tlačidlá „Synchronizovať“ a „Y“. Druhý a tretí LED ukazovateľ začnú blikať.
- Zapnite Bluetooth vo svojom mobilnom telefóne a zvolte zariadenie „Xbox Wireless Controller“.

Po úspešnom pripojení začnú druhý a tretí LED ukazovateľ trvalo svietiť.

POROVNANIE FUNKCIÍ

Platforma	Snímka obrazovky	Prehrávanie zvuku	Pohybové ovládanie	Vibrácie	Makrá	Turbo
Switch – bezdrôtovo	✓	✗	✓	✓	✓	✓
Switch – drôtovo	✓	✓	✓	✓	✓	✓
PC – Xbox (XInput)	✗	✗	✗	✓	✓	✓
PC – Steam (Switch Pro Controller)	✓	*	✓	✓	✓	✓
Android (Mytrix-M01)	✗	✗	✗	✓	✓	✓
iOS (Xbox Wireless Controller)	✗	✗	✗	✓	✓	✓

*Prehrávanie zvuku funguje len pri drôtovom pripojení v režime Switch Pro Controller, nie pri bezdrôtovom pripojení v režime Switch Pro Controller.

POKYNY K NABÍJANIU

Ovládač je možné nabíjať pomocou napájacieho adaptéra ku konzole Switch, z dokovacej stanice konzoly Switch, napájacím adaptérom s napätím 5V a prúdom 2A alebo z USB portu iného zariadenia s využitím prepojovacieho kábla s konektormi USB-A a USB-C.

- Ak je ovládač počas nabíjania pripojený ku konzole, bude zodpovedajúci LED ukazovateľ na ovládači blikať. Po úplnom nabití ovládača ostane LED ukazovateľ trvalo svietiť.
- Ak ovládač počas nabíjania nie je pripojený ku konzole, budú blikať všetky štyri LED ukazovatele. Po úplnom nabití ovládača LED ukazovatele zhasnú.
- Ak klesne úroveň nabitia batérie na nízku úroveň, začne zodpovedajúci LED ukazovateľ blikať. V prípade, že sa batéria úplne vybijе, ovládač sa vypne a bude nutné ho najprv nabíť.

VAROVANIE

- K nabíjaniu výrobku používajte iba nabíjací kábel, ktorý je s ním dodávaný.
- Pokiaľ začujete podozrivý zvuk, uvidíte dym alebo ucítite zvláštny zápach, prestaňte výrobok používať.
- Výrobok ani jeho batériu nevystavujte mikrovlnám, vysokým teplotám alebo priamemu slnečnému žiareniu.
- Nedovoľte, aby výrobok prišiel do styku s tekutinami, ani s ním nemanipulujte mokrymi alebo masťnými rukami. Pokiaľ dovnútra výrobku prenikne tekutina, prestaňte ho používať.
- Výrobok ani jeho batériu nevystavujte nadmernej sile.
- Pri odpojení kábla nefahajte priamo za kábel ani kábel neohýbajte v ostrých uhloch.
- V prípade, že výrobok nabíjate počas búrky, nedotýkajte sa ho.
- Výrobok a jeho obalový materiál uchovávajte mimo dosahu malých detí. Niektoré časti obalového materiálu je možné prehltnúť. Kábel by sa dieťaťu mohol omotať okolo krku.
- Ľudia so zranením prstov, rúk alebo paží alebo s inými ťažkosťami s týmito časťami tela by nemali používať funkciu vibrácií.
- Výrobok ani jeho batériu sa nepokúšajte rozoberať alebo opravovať.
- V prípade poškodenia výrobku alebo jeho batérie prestaňte výrobok používať.
- Ak je výrobok zašpinený, utrite ho jemnou, suchou handričkou. Vyhnite sa použitiu riedidla, benzínu alebo alkoholu.

REGULAČNÉ INFORMÁCIE

Nakladanie s vyradenými batériami a elektroodpadom



Tento symbol na výrobku, jeho batérii alebo obale znamená, že s týmto výrobkom a jeho batériou by sa nemalo zaobchádzať ako s bežným domácim odpadom. Miesto toho by ste takýto odpad mali zniešť na príslušné zberné miesto za účelom jeho recyklácie. Separovaný zber a recyklácia pomáhajú šetriť prírodné zdroje a predchádzať potenciálne negatívnym vplyvom na ľudské zdravie a životné prostredie, ku ktorým by mohlo dôjsť pri nesprávnom nakladaní s týmto odpadom v dôsledku novej prítomnosti nebezpečných látok v batériách a elektrických alebo elektronických zariadeniach. Ďalšie informácie o nakladaní s batériami a elektroodpadom si prosím vyžiadajte u vášho miestneho úradu, spoločnosti zaisťujúcej likvidáciu elektroodpadu alebo v obchode, v ktorom ste tento výrobok zakúpili. V tomto výrobku je použitá lítium-polymérová batéria.

Skrátené EU prehlásenie o zhode:

Trade Invaders týmto prehlasuje, že tento výrobok je v súlade s požiadavkami a nariadeniami smernice 2014/30/EÚ. Úplné znenie EU prehlásenia o zhode je k dispozícii na našom webe www.freaksandgeeks.fr.

Spoločnosť: Trade Invaders S.A.S.

Adresa: 28, Avenue Ricardo Mazza, Saint-Thibéry, 34630

Krajina: Francúzsko

Telefónne číslo: +33 4 67 00 23 51

Prevádzkové rádiové frekvenčné pásmo modelu GG04 a zodpovedajúci maximálny výkon sú nasledujúce: Bluetooth LE 2402 MHz – 2480 MHz, < 10 dBm (EIRP)